



WZDW.WZP.271-57/18

Poznań, 21.06.2018r.

WSZYSCY WYKONAWCY

Dotyczy postępowania w trybie przetargu nieograniczonego pn.: **Budowa obwodnicy Gostynia w ciągu drogi wojewódzkiej nr 434- obejmująca zakres buduj i zakres zaprojektuj i wybuduj**

Wielkopolski Zarząd Dróg Wojewódzkich w Poznaniu, w związku z prośbą o wyjaśnienie treści Specyfikacji Istotnych Warunków Zamówienia oraz odpowiedzi na wcześniej zadane pytania w przedmiotowym postępowaniu (zamieszczone na stronie internetowej www.wzdw.pl w dniu 12.06.2018r.), działając w trybie art. 38 ust. 2 ustawy z dnia 29 stycznia 2004r. Prawo zamówień publicznych (t. jedn. Dz. U. z 2017 r., poz. 1579 ze zm.), wyjaśnia, co następuje:

Pytanie 1:

Dot. odpowiedź na pytanie 14:

Odpowiedź na pytanie 14:

Czy Zamawiający dysponuje prawomocną decyzją ZRID dla etapu buduj?

Odpowiedź:

Zamawiający informuje, że nie dysponuje prawomocną decyzją ZRID dla etapu buduj.

W świetle powyższej informacji Wykonawca nie ma wiedzy na jakim etapie uzyskiwania w/w prawomocnego ZRIDu jest Zamawiający i czy w takiej sytuacji zostanie Wykonawcy przekazany na czas teren budowy, co powinno nastąpić w terminie 10 dni po przedstawieniu dokumentów wymienionych w par. 16 ust. 9 pkt. 9 i 11. A w konsekwencji powyższego istnieje ryzyko niedotrzymania terminu wykonania części Buduj. Umowa jest tak skonstruowana, że Wykonawca jest karany za niedotrzymanie terminu nawet nie ze swojej winy, ponieważ w odpowiedzi na pytanie np. 251 Zamawiający nie przychylił się do prośby Wykonawcy i nie zmienił podstawy naliczania kar z „za opóźnienie” na „za zwłokę”. Oczywiście jest możliwość aneksowania umowy co do terminu realizacji w myśl par. 22 umowy ust. 2 pkt) g, ale nie można zakładać, że z pewnością nastąpi porozumienie stron i zostanie podpisany aneks terminowy zgodnie z oczekiwaniami i założeniami Wykonawcy. Poza tym na dzień kalkulowania ceny ofertowej Wykonawca nie potrafi nawet określić ram czasowych realizacji części Buduj, co ma wymierny wpływ na kształtowanie cen materiałów, robocizny czy transportu.

Prosimy o precyzyjną odpowiedź na jakim etapie uzyskiwania prawomocnej decyzji ZRID / pozwolenia na budowę jest Zamawiający.

Prosimy o wprowadzenie do par. 22 ust. 4 wzoru umowy możliwości zmiany wynagrodzenia w sytuacji, gdy znacząco przedłuży się procedura uzyskania ZRID/ pozwolenia na budowę.

Prosimy o wprowadzenie zapisu do par. 22 ust. 2 wzoru umowy „Termin realizacji inwestycji zostanie wydłużony o ilość dni proporcjonalną wydłużeniu terminu związania ofertą ponad podstawowy 60 dniowy okres wpisany w SIWZ.”

Odpowiedź:

Zamawiający informuje, że jest na etapie składania wniosku ZRID.

Pytanie 2:

Dot. odpowiedź na pytanie nr 60, 114 i 245 dotycząca badań geotechnicznych

Wykonawcy nie uzyskali jasnej i precyzyjnej odpowiedzi na zadane pytania, w szczególności na pyt. 114 i 245, w którym proszą o potwierdzenie, czy „Dokumentacja geologiczna jest wiążąca”.

Zamawiający każdorazowo odwołuje się do zapisu PFU w pkt.1.6.21 - Wykonawca jest zobowiązany do wykonania badań oraz dokumentacji geotechnicznej.

Według par. 19 „Rozporządzenie Ministra Infrastruktury z dnia 10 maja 2013 r. w sprawie szczegółowego zakresu i formy dokumentacji projektowej, specyfikacji technicznych wykonania i odbioru robót budowlanych oraz programu funkcjonalno-użytkowego (t.j. Dz. U. 2013, poz. 1129)” to na Zamawiającym spoczywa obowiązek opracowania i udostępnienia wyników badań gruntowo-wodnych na terenie budowy dla potrzeb posadowienia obiektów”, które są niezbędne do oszacowania kosztów inwestycji.

Art.29 Prawa Zamówień Publicznych mówi, że przedmiot zamówienia ma być opisany w sposób „jednoznaczny i wyczerpujący”, a Wykonawca nawet nie otrzymał jednoznacznej odpowiedzi na konkretne pytanie - bardzo istotne z punktu widzenia przygotowania oferty.

Załączenie wiążącej geologii jest obowiązkiem Zamawiającego a nie jego dobrą wolą. Wykonawca pytając o to chce uchronić Zamawiającego przed konsekwencjami, które mogą wyniknąć gdy przetarg trafi do kontroli uprzedniej i do kontroli po zrealizowaniu kontraktu (a każdy kontrakt z dofinansowaniem unijnym podlega takiej kontroli). Dodatkowo w przyszłości jak dojdzie do sporu między Zamawiającym a Wykonawcą o ewentualną dopłatę z powodu innych warunków geologicznych niż w badaniach geologicznych przekazanych przez Zamawiającego i sprawa skończy się w sądzie, pełna odpowiedzialność spadnie na Zamawiającego. Wielu Wykonawców zwróciło na to uwagę i jeszcze raz stanowczo prosimy o jasne potwierdzenie, że dokumentacja geologiczna załączona w dokumentacji jest wiążącą. Bez niej Wykonawca w żaden sposób nie jest w stanie oszacować ilości ewentualnych wzmocnień podłoża, wymian gruntów oraz wzmocnień gruntów pod obiekty inżynierskie. Wykonawca nie ma obowiązku ani prawnej możliwości wykonania badań terenowych przed przetargiem.

Odpowiedź:

Zamawiający informuje, że dokumentacja geologiczna została wykonana punktowo dla potrzeb projektu koncepcyjnego i załączona na stronie do oszacowania kosztów inwestycji.

Zgodnie z zapisami PFU pkt 1.6.2.1 ppkt 6 Wykonawca zobowiązany jest do „wykonania badań oraz dokumentacji geotechnicznej. Zapis ten wynika z punktowego wykonania badań a przy obiektach liniowych odległości między punktami badawczymi są tak znaczne, że może wystąpić (jak na każdej budowie) konieczność uzupełnienia badań geotechnicznych wynikająca z lokalnej zmienności.

W celu oszacowania i wyceny zakresu robót dla potrzeb sporządzenia oferty należy kierować się:

- wynikami szczegółowych wizji terenowych i inwentaryzacji własnych,
- wynikami badań i pomiarów własnych,
- wynikami opracowań własnych,
- koncepcją programową,
- zapisami Programu funkcjonalno-użytkowego,
- decyzją o środowiskowych uwarunkowaniach zgody na realizację przedsięwzięcia,
- wywiadem geodezyjnym,
- analizą materiałów dotyczących planowanych inwestycji (narady koordynacyjne dawniej ZUD)

Pytanie 3:

Dot. odpowiedź na pytanie 4:

Jeśli Zamawiający przewiduje uzyskanie odstępstw od warunków technicznych, należy brać pod uwagę, iż Minister może odmówić zgody na odstępstwo, biorąc pod uwagę, iż inwestycja dotyczy budowy nowej drogi. Projekt koncepcyjny zawiera liczne niezgodności z warunkami technicznymi. Prosimy o potwierdzenie, że Wykonawca nie będzie obciążony w przypadku, jeśli w następstwie niezgodnych z warunkami technicznymi rozwiązań zawartych w projekcie koncepcyjnym, których nie będzie można zmienić (np. na skutek zapisów decyzji środowiskowej), uzyskanie odstępstwa od warunków technicznych okaże się niemożliwe.

Odpowiedź:

Zamawiający informuje, że dokumentację należy opracować zgodnie z warunkami technicznymi. Zamawiający zakłada pozyskanie odstępstwa.

Oba zdania się wykluczają. Zgodnie z Warunkami Technicznymi czy uzyskanie odstępstwa od Warunków Technicznych?

Odpowiedź:

Zamawiający informuje, że dokumentację należy wykonać zgodnie z warunkami technicznymi. Projektowanie jest procesem twórczym i na etapie koncepcji nie można przewidzieć wszystkich problemów które mogą się pojawić na etapie projektowania i nie możliwe może być uzyskanie parametrów zgodnych z obowiązującymi przepisami stąd założenie Zamawiającego pozyskania odstępstw.

Pytanie 4:

Dot. odpowiedź na pytanie 133:

Pytanie 133:

Proszę o jednoznaczne określenie, czy wszystkie rozwiązania przyjęte przez Zamawiającego w PFU mieszczą się w liniach w których badano oddziaływanie przedsięwzięcia na środowisko podczas uzyskiwania decyzji o środowiskowych uwarunkowaniach.

Odpowiedź:

Tak.

Poniżej przykład że nie. Wykonawca nie ma prawa wychodzić poza zbadany zasięg oddziaływania przedsięwzięcia na środowisko. W tej sytuacji może się okazać, że będzie trzeba wykonać nową decyzję środowiskową. To jest bardzo ryzykowne przy obecnych zapisach kontraktowych dla Zamawiającego i dla Wykonawcy. Bardzo prosimy o jasny zapis, że projekt koncepcyjny jest tylko koncepcją i nie jest dokumentem w żaden sposób wiążącym i że Wykonawca ma zrealizować inwestycję zgodnie z zapisami PFU i zapisami decyzji środowiskowej. Takich przykładów jak poniżej jest więcej. Prosimy o jednoznaczne potwierdzenie, że w przypadku konieczności uzyskania przez Wykonawcę nowej DŚU Zamawiający przedłuży termin realizacji kontraktu (o 365 dni) i zrekompensuje poniesione koszty ogólne. W tym celu prosimy o umieszczenie w formularzu oferty lub wydzielenie w zbiorczym zestawieniu kosztów pozycji „Koszty ogólne budowy”, jednostka „miesiąc” i cena za miesiąc.





Odpowiedź:

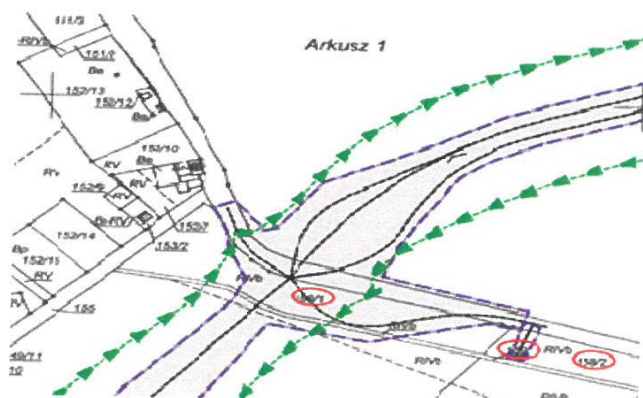
Zamawiający informuje, że Wykonawca musi mieć świadomość, że rodzaje robót opisane w Projekcie Koncepcyjnym, Programie funkcjonalno-użytkowym są orientacyjne i poglądowe i mogą ulec zmianie po opracowaniu dokumentacji projektowej (wynikającej z uzyskanych decyzji, opinii i uzgodnień oraz zastosowanych rozwiązań projektowych).

Zmiany ilości lub parametrów, zawarte w opisie ogólnym Zamówienia, jakie mogą wystąpić w trakcie opracowania projektu oraz jakie wynikną z optymalizacji przyjętych rozwiązań w tym elementów wynikających z uzyskania nowej decyzji środowiskowej nie będą powodowały zmiany zaakceptowanej kwoty kontraktowej oraz nie mogą wpłynąć na przedłużenie czasu ukończenia przedmiotu zamówienia.

Pytanie 5:

LEGENDA

-  obszar inwestycji
-  max zasięg oddziaływania
-  proj. granica pasa drogowego
-  proj. oś drogi



Dot. odpowiedź na pytanie 134:

Pytanie 134:

Załącznik numer 1 do decyzji Generalnego Dyrektora Ochrony Środowiska z 9 czerwca 2017 r. zawiera parametry drogi i obiektó[] które są niezgodne z wymaganiami Zamawiającego zawartymi w PFU i Projekcie Konceptyjnym, np.: prędkość projektowa (PFU - 60km/h, DŚU - 70km/h), pochylenie poprzeczne na obiekcie nad linią kolejową nr 360 (PFU - daszkowe, DŚU - jednostronne), i inne. Prosimy o zmianę PFU w tym zakresie lub o jednoznaczną informację, iż w związku z powyższym konieczna jest zmiana decyzji o środowiskowych uwarunkowaniach lub wystąpienie z wnioskiem o wydanie nowej decyzji środowiskowej.

Odpowiedź:

Zamawiający informuje, że prędkość projektowa $V_p=60\text{km/h}$ zgodnie z zapisem z PFU. Zamawiający nie zaleca zmiany istniejącej decyzji ani wykraczania poza jej obszar.

Zamawiający sam swoją odpowiedzią sugeruje aby robić niezgodnie z decyzją ale zgodnie z PFU. Nie odniesiono się do pochylenia na obiekcie (czy to ma być zgodnie z DŚU czy z PFU). Prosimy o pełną odpowiedź Zamawiającego na tak ważny temat. Obowiązkiem Zamawiającego jest odpowiadanie na pytania Wykonawcy.

Odpowiedź:

Zamawiający informuje, że zapisy PFU, koncepcji projektowej i decyzji środowiskowej wskazują minimalny zakres elementów infrastruktury do wykonania.

Zamawiający informuje, że prędkość projektowa $V_p=60\text{km/h}$ zgodnie z zapisem PFU prędkość ta nie wykracza poza wartość wskazaną w decyzji środowiskowej. Pochylenie na obiekcie zgodnie z PFU.

Pytanie 6:

Dot. odpowiedź na pytanie 136.

Pytanie 136:

Czy Projekt Konceptyjny jest dokumentem wiążącym? Prosimy o podanie zakresu Projektu Konceptyjnego który jest wiążący oraz zakresu który może podlegać optymalizacjom i zmianom.

Odpowiedź:

Zamawiający informuje, że zapisy PFU i koncepcji projektowej i decyzji środowiskowej wskazują minimalny zakres elementów infrastruktury do wykonania.

Bardzo prosimy o jasny zapis, że projekt koncepcyjny jest tylko koncepcją i nie jest dokumentem w żaden sposób wiążącym i że Wykonawca ma zrealizować inwestycję zgodnie z zapisami PFU i zapisami decyzji środowiskowej.

Przykładowo projekt koncepcyjny zakłada wykonanie 10 metrowych pali prefabrykowanych pod podporami obiektów inżynierskich. W sytuacji gdy w rzeczywistości warunki gruntowo wodne okażą się dużo lepsze niż w geologii którą przekazał Zamawiający, zgodnie z powyższym zapisem (odpowiedź na pytanie 136) Wykonawca mimo wszystko będzie musiał wykonać minimum 10 metrowe pale prefabrykowane, co będzie bardzo trudne do wykonania (zasada wbijania pali polega na tym, że można je wbić do momentu oparcia się ich na nośnych warstwach - głębiej technicznie się nie da) i będzie absurdem.

Odpowiedź:

Zamawiający informuje, że zapisy PFU, koncepcji projektowej i decyzji środowiskowej wskazują minimalny zakres elementów infrastruktury do wykonania.

Wykonawca musi mieć świadomość, że rodzaje robót opisane w Projekcie Konceptyjnym, Programie funkcjonalno-użytkowym są orientacyjne i poglądowe i mogą ulec zmianie po opracowaniu dokumentacji projektowej (wynikającej z uzyskanych decyzji, opinii i uzgodnień oraz zastosowanych rozwiązań projektowych).

Pytanie 7:

Dot. odpowiedź na pytanie 231.

Pytanie 231:

W związku z informacją GAZ-SYSTEM-u z dnia. 24.09.2015r., że proj droga leży w strefie wybuchu Zespołu Zaporowo-Upustowego (ZZU nr 204) oraz pod projektowanym zjazdem z drogi wojewódzkiej znajduje się armatura ZZU, co należy uwzględnić w cenie oferty: przebudowę w/w ZZU na gazociąg wysokiego ciśnienia DN500 czy też korektę rozwiązania drogowego?

Odpowiedź:

Zamawiający informuje, że dopuszcza zarówno jedno jak i drugie rozwiązanie. Zgodnie z zapisami PFU pkt.1.6.3 ppkt. 2 oraz pkt 1.6.2 ppkt. 10 do obowiązków Wykonawcy należy opracowanie dokumentacji projektowej, w tym uzyskanie warunków i uzgodnień.

Zamawiający dopuszcza jedno i drugie rozwiązanie. Korekty drogi nie dopuszcza bo trzeba by zmienić decyzję środowiskową. Przesłanie ZZU w inne miejsce jest wyjściem poza linie oddziaływania decyzji środowiskowej. Prosimy o jednoznaczne potwierdzenie, że w przypadku konieczności uzyskania przez Wykonawcę nowej DŚU Zamawiający przedłuży termin realizacji kontraktu (o 365 dni) i zrekompensuje poniesione koszty ogólne. W tym celu prosimy o umieszczenie w formularzu oferty lub wydzielenie w zbiorczym zestawieniu kosztów pozycji „Koszty ogólne budowy”, jednostka „miesiąc” i cena za miesiąc.

Odpowiedź:

Zamawiający informuje, że Wykonawca musi mieć świadomość, że rodzaje robót opisane w Projekcie Konceptyjnym, Programie funkcjonalno-użytkowym są orientacyjne i poglądowe i mogą ulec zmianie po opracowaniu dokumentacji projektowej (wynikającej z uzyskanych decyzji, opinii i uzgodnień oraz zastosowanych rozwiązań projektowych).

Zmiany ilości lub parametrów, zawarte w opisie ogólnym Zamówienia, jakie mogą wystąpić w trakcie opracowania projektu oraz jakie wynikną z optymalizacji przyjętych rozwiązań w tym elementów wynikających z uzyskania nowej decyzji środowiskowej nie będą powodowały zmiany zaakceptowanej kwoty kontraktowej oraz nie mogą wpłynąć na przedłużenie czasu ukończenia przedmiotu zamówienia.

Szczegółowe rozwiązania wpływające na zwiększenie zakresu robót stanowią ryzyko Wykonawcy i nie będą traktowane jako roboty dodatkowe.

Pytanie 8:

Czy Zamawiający wyraża zgodę na wykorzystanie istniejącego zbiornika otwartego retencyjnego wód opadowych w km 6+000 dla potrzeb odwodnienia proj. drogi DW 434? Jeśli tak, to prosimy o udostępnienie informacji dot. tego zbiornika m.in. objętości użytkowej, obsługiwanej zlewni, urządzeń oczyszczających oraz dokumentacji technicznej tego zbiornika.

Odpowiedź:

Warunki techniczne i uzgodnienia są załączone w projekcie koncepcyjnym. Zgodnie z zapisami PFU do obowiązków Wykonawcy należy opracowanie dokumentacji projektowej, w tym uzyskanie warunków i uzgodnień. Zamawiający nie zaleca wykraczania poza obszar określony w decyzji środowiskowej. Ponowne przeprowadzenie postępowania środowiskowego lub też zmiana istniejącej decyzji (obowiązek i koszty poniesie Wykonawca) może wynikać z przyjęcia rozwiązań projektowych wykraczających poza zakres wydanej decyzji lub zmiany charakterystycznych parametrów określonych tą decyzją.

Pytanie 9:

Czy Zamawiający wyraża zgodę na rozbudowę istniejącego zbiornika retencyjnego w km 6+000 ?

Odpowiedź:

Zamawiający informuje, że przetarg na „Budowę obwodnicy Gostynia w ciągu drogi wojewódzkiej nr 434” prowadzony jest w systemie zaprojektuj i wybuduj do obowiązków Wykonawcy należy opracowanie dokumentacji wraz z uzyskaniem warunków i uzgodnień.

Pytanie 10:

Prosimy o uzupełnienie PFU w zakresie kategorii ruchu dla DK12?

Odpowiedź:

Zamawiający informuje, że przetarg na „Budowę obwodnicy Gostynia w ciągu drogi wojewódzkiej nr 434” prowadzony jest w systemie zaprojektuj i wybuduj do obowiązków Wykonawcy należy opracowanie dokumentacji oraz przeprowadzenie analizy pozwalającej określić kategorię ruchu.

Pytanie 11:

Prosimy o uzupełnienie PFU w zakresie kategorii ruchu dla łącznic węzła „Piaski”.

Odpowiedź:

Odpowiedzi udzielono przy pytaniu nr.10

Pytanie 12:

Prosimy o uzupełnienie PFU w zakresie kategorii ruchu dla dróg powiatowych (od rond).

Odpowiedź:

Odpowiedzi udzielono przy pytaniu nr.10

Pytanie 13:

Prosimy o uzupełnienie PFU w zakresie kategorii ruchu dla dróg gminnych (3 skrzyżowania).

Odpowiedź:

Odpowiedzi udzielono przy pytaniu nr.10

Pytanie 14:

Prosimy o uzupełnienie PFU w zakresie kategorii ruchu dla dróg dojazdowych o nawierzchni z kruszywa.

Odpowiedź:

Odpowiedzi udzielono przy pytaniu nr.10

Pytanie 15:

Czy parametry rond określone w punkcie 1.5.2.1. podpunkt 5) dotyczą wszystkich skrzyżowań typu rondo na projektowanym odcinku?

Odpowiedź:

Tak.

Pytanie 16:

Czy Zamawiający dopuszcza zastosowanie nawierzchni kruszywowej na zjazdach lub dojazdach do zbiorników?

Odpowiedź:

Zamawiający nie dopuszcza zastosowania nawierzchni kruszywowej na zjazdach lub dojazdach do zbiorników.